



﴿سُنُرِيهِمْ آيَاتِنَا فِي الْآفَاقِ وَفِي أَنْفُسِهِمْ حَتَّىٰ يَبَيِّنَ لَهُمْ أَنَّهُ الْحَقُّ
أَوَّلَمْ يَكْفِ بِرَبِّكَ أَنَّهُ عَلَىٰ كُلِّ شَيْءٍ شَهِيدٌ﴾

فصلت ٥٣

...
... ()

.

...

.

...

()

.

" " ...

.

...

/

() () .

-)

) . (

.(

) () () .

. (

.()

.

()

.

()

.

.

()

- %)

.(% ,

()

: ()

.

.

)

.(

()

.

.

-:

. /

-

. ()

Cohen, Kulik & Kulik, 1982, Hedin, 1987,)

(Goodlad & Hirst , 1989, Green Wood, Hall, 1989

. () (Gartner & Riessman , 1994)

- -

: ()

-

.

: ()

.

: ()

:

-

-

-

: ()

-:

-:Peer Tutoring

-

)

.() (

:

)

.(

.

-: Moderate Mental Retardation

-

(-)

"

-

-

-

:

-

-

-

-

.() "

-: Functional Sight Words

-

"

"

)

(Brown & Permuter,1971)

.() (

:

•

•

-:

. -

. -

. -

. -

(Mental Retardation) :

(Mental Retardation)

()

.()

):

[-] عبس وتولى * أن جاءه الأعمى * وما يدريك لعله يزكى أو يذكر فتنفعه الذكرى

()

) . ()

() () ()

()

.()

.

(-)

()

)

.(

⋮

-:

:(Medical Definition) -

()

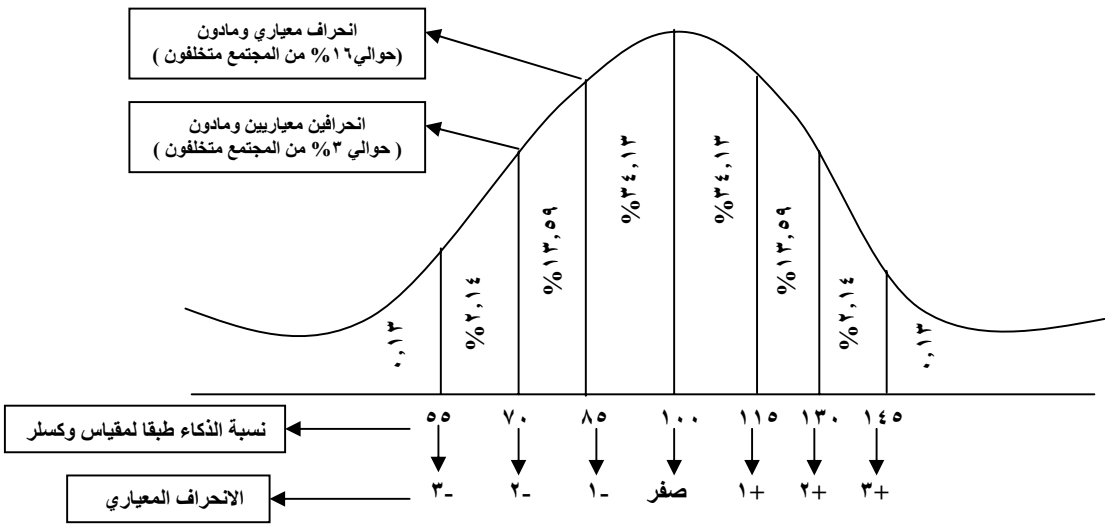
.()

:(Psychological Measurement Definition) -

.

() () () (%)

() ()



:(Social Definition)

-

Adaptive)

.()

(Behavior

:(Educational Definition)

-

.() .

.

.

-:

(Doll, 1941)

-

-:

-

.

.

-

.

-

.

-

. () -
-
:(Heber,1961) -

:
:
.....
:
:
:

.()
(Heber)
.
(Grossman,1973) -

()

) ()

.(

-

) ()

(New Orleans)

.() (

()

-

.()

American Association Mental Retardation

: (AAMR Classification,1983)

- -	Mild Retardation
- -	Moderate Retardation
- -	Sever Retardation
-	Profound Retardation

)

(

.

.

:(Moderate Mental Retardation) _____

(- -)

.()

)

(Trainable

()

()

() (Reschly , 1989, Zucker & Pollway, 1987)

-:

-:

.....

-:

-

-

-

-

()

-

()

.

:

-

.

-

()

.

(Justen et al., 1982)

.

.()

-

.

.

-

Cartwright , Cartwright & ward,)

"

-:

(1989

(% -%)

.()

.(-

)"

(Ryndak & Alper , 1996)

-:

()

()

()

.

)

()

.(

-:

.

.()

-:

.

-

.

-

.

-

.

-

()

(Kennedy , 1936)

(%)

(%)

.() (%))

(Functional Reading) _____ :

.

) - - -:

.(

(Singh& Singh, 1986)

(Browder,2001) ()

.

-:

.

-

.

-

-

.

.(Browder, 2001)

-:

.

.

-:

(Browder, 2001)

(EDMARK)

-

.

(" ") -

-:

. - -

-

.

.

.

..... - - -: -

.()

-

(..... - - -)-:

.

-

()

.

-)

.

-

-

.(Browder , 2001) (

-

.()

-:

.

()

(Kirk,1963)

()

.()

:

.

.

.()

.

-:

-: -

.

-: -

.

()
() -: -

.()
-: -

.
-: -

(Peer Tutoring) _____ :

()
-: -

()

-:

-(Class Wide Peer Tutoring) -

-(Cross age peer tutoring) -

:(Reverse- role peer tutoring) -

)

.(

:(Single subject design)

:

.()

:

...

. ()

()

.()

.()

:

.

-

-

.(Richards et al 1999)

-

-:

-(A.B) -

(Baseline)

() -:

() ()

(Intervention)

()

-(A.B.A) -

() -:

() ()

() .

-:

)

. (A.B.A.B)

(

– (B.A.B)

()

()

–:(A.B.A.B)

-

() -:

()

()

()

()

.

/

-:

.

.()

-(A.B.A.C)

-

() -:

()

()

()

."

"

()

()

()

-()-

()

()

()

()

()

() -:

(MPD)

(Horner & Bear,1978)

-:

.()

()

()-:

()

.

-:

()

():

()

()

.

:()-

()

()

.

-:

-:

-

()

.

-:

-

-:

(Tawney and Gast , 1984)

()

()

()

()

.

-:

-

() -:

().

().

.

() -:

().

().

().

().

.

() -:

().

().

().()

() .

-:

.

.

.

.(Richards et al 1999)

-

-

-

-

-

(Collins, Branson & Hall, 1995)

()

(Butler,1999)

() ()

(-)

() () ()

()

(Spencer & Balboni, 2003)

() ()
() ()
() (-)

(McDonnell & Fister, 2001)

()

()

(Malette & Harper & Maheady & Dempsay, 1991)

:

() ()

.()

(% ,)

(% - %)

()

(Weidinger,2005)

.

()

.

()

.

()

.

.

.

(Patric,J S & Sibyl,A K,1997)

) ()

.

.(

)

(

.

(Walter, J P & Laura, M,1990)

.

(% %)

(%)

.(%)

(Koury & Browder, 1986)

()

()

(-)

.

.

.

.

.

()

"

(-)

." (-)

(Schuster & Giffen & Wolery , 1996)

(-)

()

(%)

()

: _____ ()

()

()

()

: _____ ()

.() ()

(-)

. (-)

.(-) _____

()

()

()

()

()

()

.

. (+)

.()

()

()

.

()

()

()

()

.

$$\frac{. (\quad + \quad)}{\quad}$$

()

()

()

()

()

()

: _____ ()

()

()

()

()

: _____ ()

: - (

: (

() : (_____) -

. ()

: _____ -

: _____ -

: _____ ()

(× ,) .

(×) .

. () .

: _____ ()

()

.

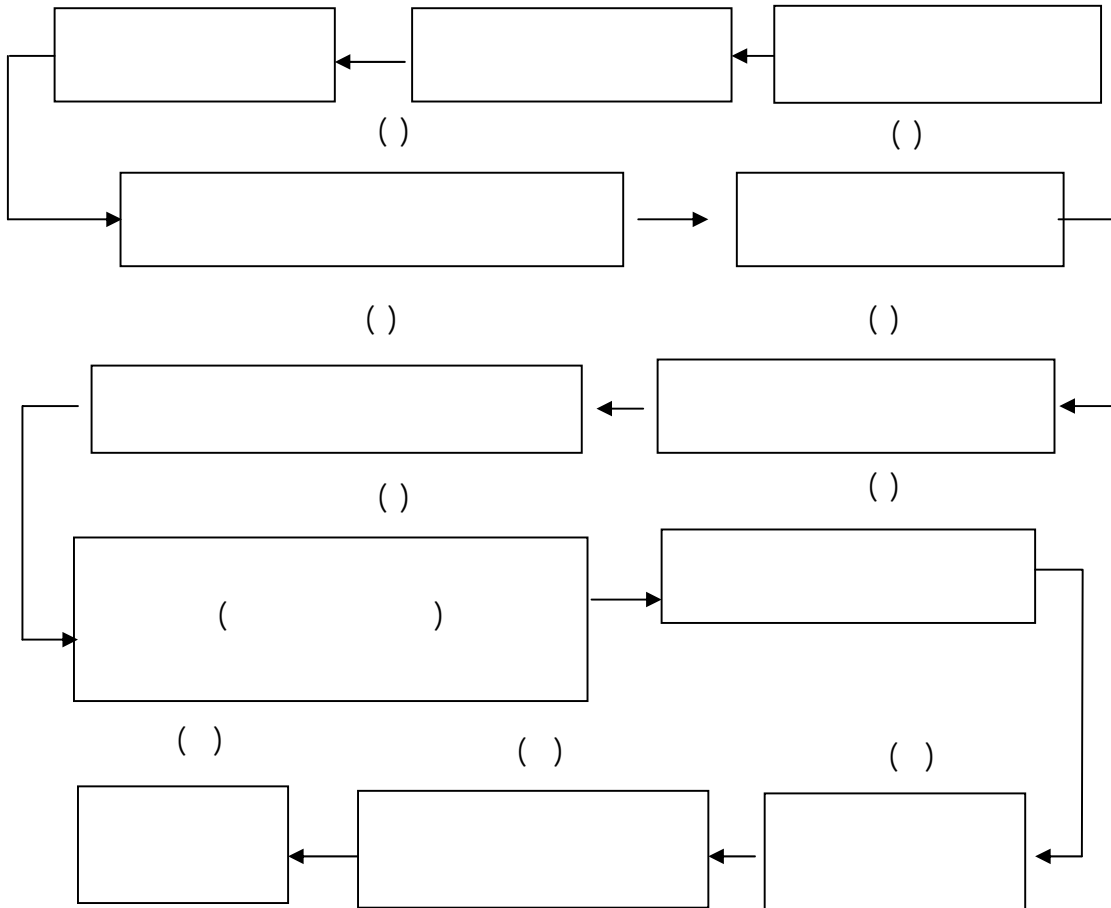
: _____ ()

()

:

()

()



:

: _____ ()

()

(-)

:

. (-) () -1

. -2

. -3

. () -4

. -5

: _____ ()

(())

: _____ ()

()

.(()) (/)

: _____ ()

.(/)

: _____ ()

()

(())

()

:

- - - - -	
- - - - -	
- - - - -	

: _____ ()

.(()) (/)

: _____ ()

(cross-age Peer Tutoring)

() ()

:

+	+	+	

:(_____) ()

:

.

-

()

-

..

:

.

.()

-

.()

-

-

.()

.

-

.()

-

.() ()

-

-

.

-

() :

.() :

.

-

()

-

()

-

()

()

-

-

: _____ ()

()

-

-

-

(%)

.(%)

:

-

()

-

.()

-

.

-

.

-

:

()

()						()		

:

×

=

()

. (= ×) ()

:

% =

: _____ ()

()

()

()

.

∴ ()

. () -

. () () -

.(/) () -

. () -

. () -

.(/) () -

. " "() -

.() " " () -

. () -
.(/) () -
. () -
. () -
: " ")
.(" "

(%)

.(%)

(%)

:

()

() () ()

=

=

=

-:

=

-:

×

:

()

-

(×)

(√)

(√)

:

: -

. () -

. () -

. () -

() -

.(()) -

:

× =

: ()

+ () + =

. () ()

.(())

: _____ ()

)

(x) (✓) (()

. (%)

:

(" ") = ×

:

(=) × ()

:

=

:

() :() -

()

(% %) ()

.

$$+ , + + + + , + + + , + , + , =$$

$$\% , = ' =$$

$$(\% ,)$$

$$() () -$$

$$()$$

$$(\% \% ,) ()$$

.

$$+ , + + + , + , + + , + , =$$

$$\% , = ' =$$

$$(\% ,)$$

$$() :() -$$

$$()$$

$$(\% \% ,) ()$$

.

$$+ , + + + , + + , + , + , =$$

% , = ' =

(% ,)

- % ,)

(% ,)

(% ,

.

()

()

-: _____ ()

.(%)

)

.(%

()

(%)

(% ,)

(% ,)

(%)

(% ,)

(%)

(% ,)

(% ,)

(% ,)

(% ,)

(% ,)

(%)

.

()

(%)

(%)

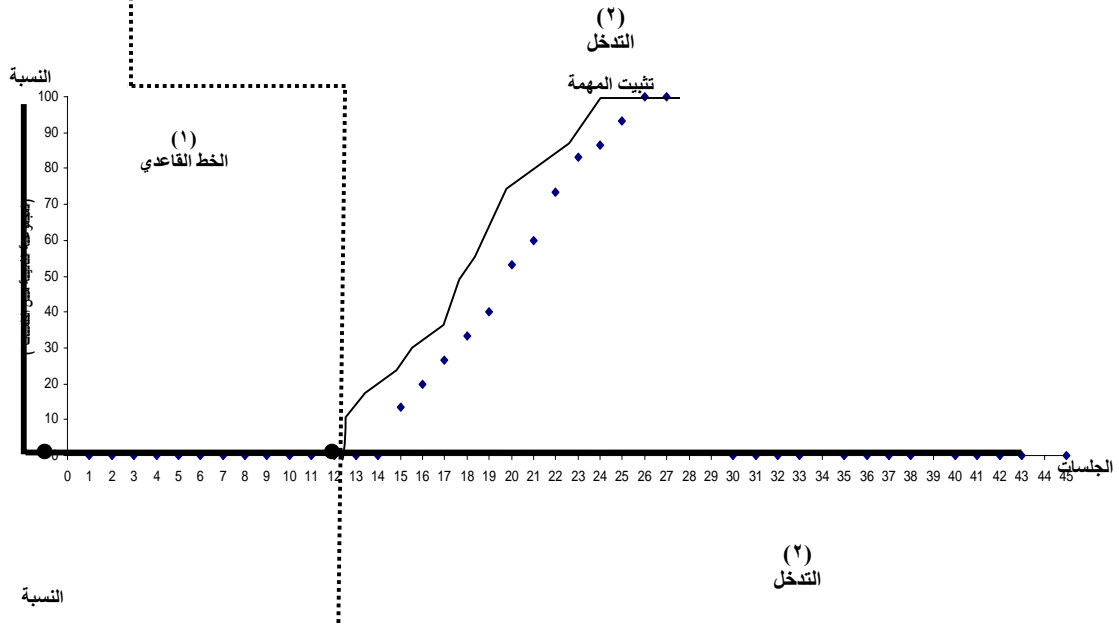
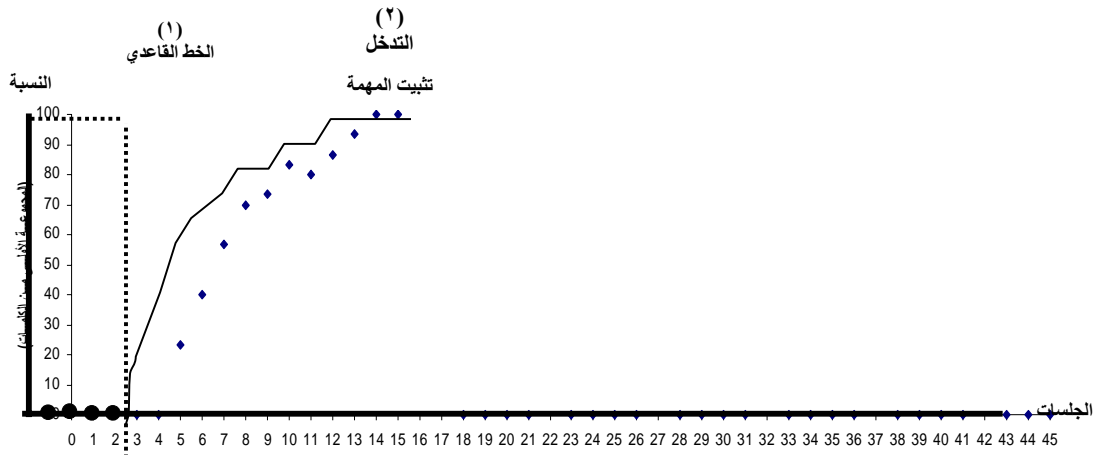
(% ,)

(% ,)

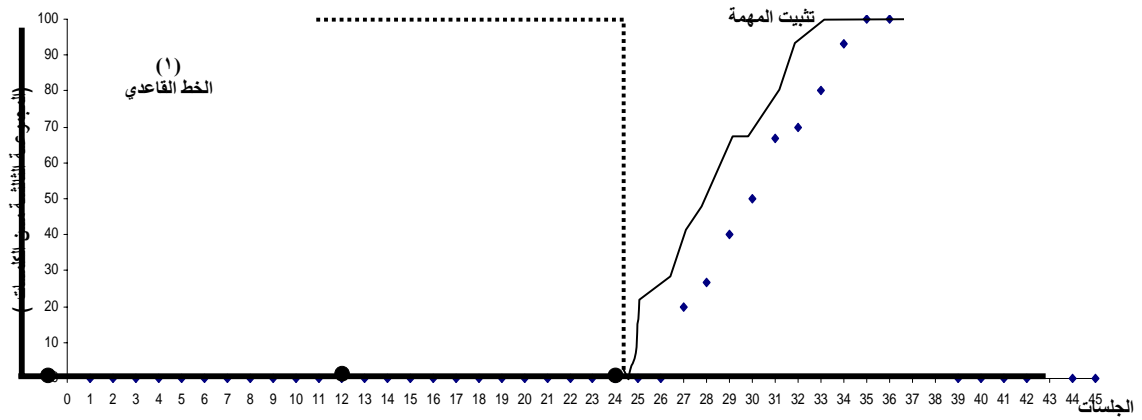
(%)

(%)

شكل رقم (٥) :- نسبة الاستجابات الصحيحة للتلميذ يزيد أثناء استخدام إستراتيجية تدريس الأقران للمجموعات الثلاث من الكلمات (مرحلة التدخل)



(٢) التدخل



(% ,)

(%)

(%)

.(%)

. ()

.(%)

()

()

()

()

: ()

رقم الجلسة	نسبة الإجابة الصحيحة	رقم الجلسة	نسبة الإجابة الصحيحة	رقم الجلسة	نسبة الإجابة الصحيحة	رقم الجلسة	نسبة الإجابة الصحيحة	رقم الجلسة	نسبة الإجابة الصحيحة	رقم الجلسة	نسبة الإجابة الصحيحة	المجموعة										
١٥	%١٠٠	١٤	%٩٦,٧	١٣	%٩٣,٣	١٢	%٨٦,٧	١١	%٧٣,٣	١٠	%٦٣,٣	٩	%٦٠	٨	%٥٠	٧	%٤٦,٧	٦	%٣٦,٧	٥	%٢٣,٣	المجموعة الأولى من الكلمات
		٢٥	%١٠٠	٢٤	%٩٦,٧	٢٣	%٩٠	٢٢	%٨٣,٣	٢١	%٨٠	٢٠	%٦٦,٧	١٩	%٥٦,٧	١٨	%٤٣,٣	١٧	%٣٠	١٦	%١٦,٧	المجموعة الثانية من الكلمات
				٣٤	%١٠٠	٣٣	%٩٦,٣	٣٢	%٩٣,٣	٣١	%٨٦,٧	٣٠	%٨٣,٣	٢٩	%٦٦,٧	٢٨	%٤٠	٢٧	%٣٠	٢٦	%١٣,٣	المجموعة الثالثة من الكلمات

()

(% ,)

(% ,)

(%)

(% ,)

(% ,)

(%)

(% ,)

(% ,)

(% ,)

(%)

(% ,)

.

()

(%)

(% ,)

(% ,)

(% ,)

(% ,)

(% ,)

(%)

(% ,) (%)

(%)

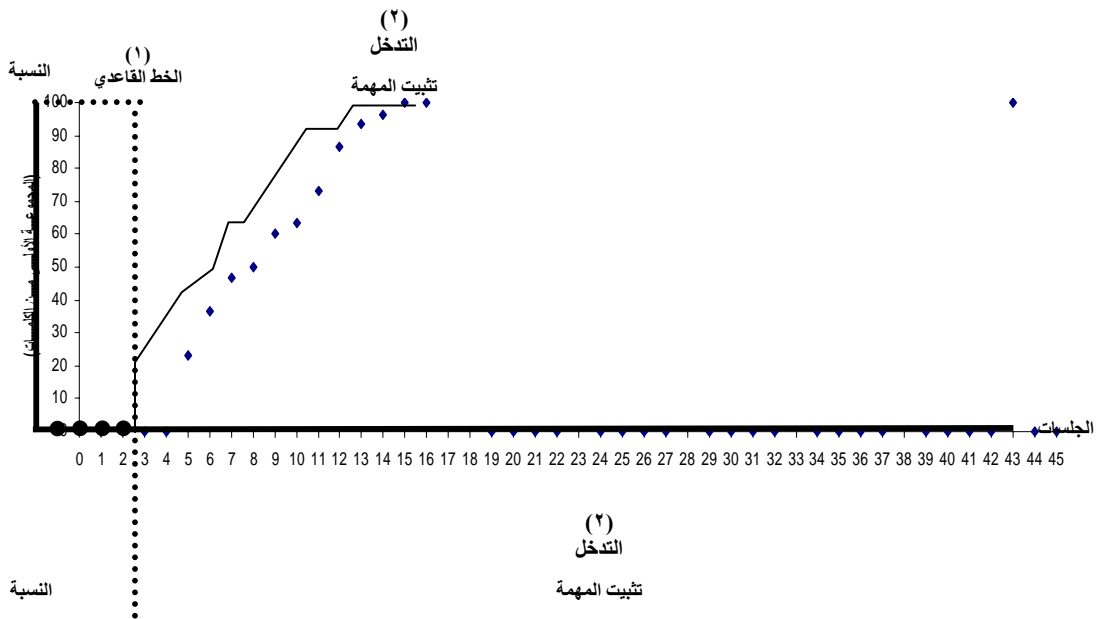
()

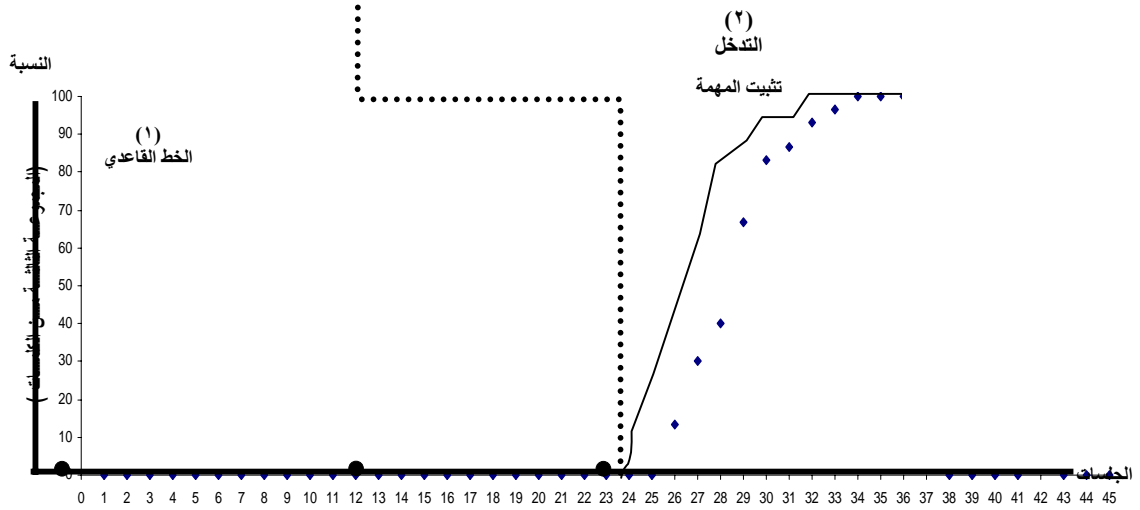
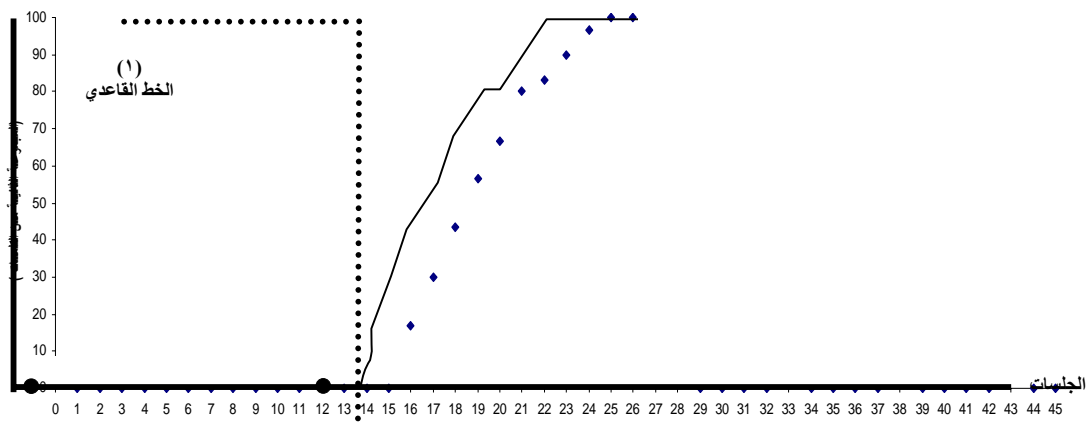
(%) (% ,)

(%)

(% ,)

شكل رقم (٦) : نسبة الاستجابات الصحيحة للتمليذة ريناد أثناء استخدام إستراتيجية تدريس الأقران للمجموعات الثلاث من الكلمات (مرحلة التدخل)





(% ,)

(% ,)

(% ,)

(% ,)

(%)

)

.()

.(%

() (,) ()

() : ()

	١٢	١١	١٠	٩	٨	٧	٦	٥	رقم الجلسة	المجموعة الأولى من الكلمات
	%١٠٠	%٩٦,٧	%٩٠	%٨٠	%٦٦,٧	%٤٦,٧	%٣٦,٧	%٢٣,٣	نسبة الاستجابة الصحيحة	
٢١	٢٠	١٩	١٨	١٧	١٦	١٥	١٤	١٣	رقم الجلسة	المجموعة الثانية من الكلمات
%١٠٠	%٩٣,٣	%٩٠	%٨٣,٣	%٦٦,٧	%٦٠	%٤٣,٣	%٣٣,٣	%٢٠	نسبة الاستجابة الصحيحة	
	٢٩	٢٨	٢٧	٢٦	٢٥	٢٤	٢٣	٢٢	رقم الجلسة	المجموعة الثالثة من الكلمات
	%١٠٠	%٩٦,٧	%٩٠	%٨٠	%٦٠	%٤٣,٣	%٣٦,٧	%١٦,٧	نسبة الاستجابة الصحيحة	

()

(% ,)

(% ,)

(% ,)

(% ,)

(%)

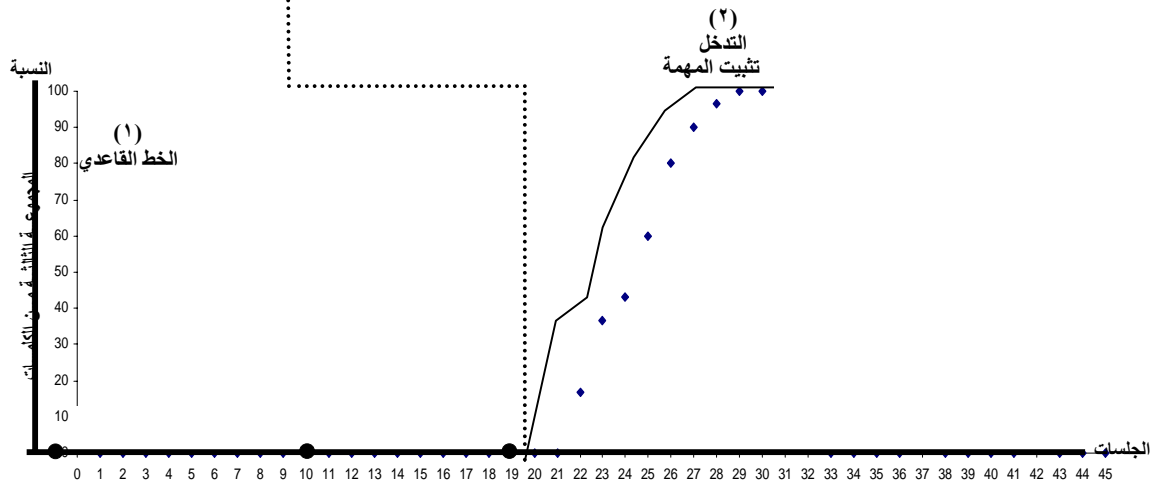
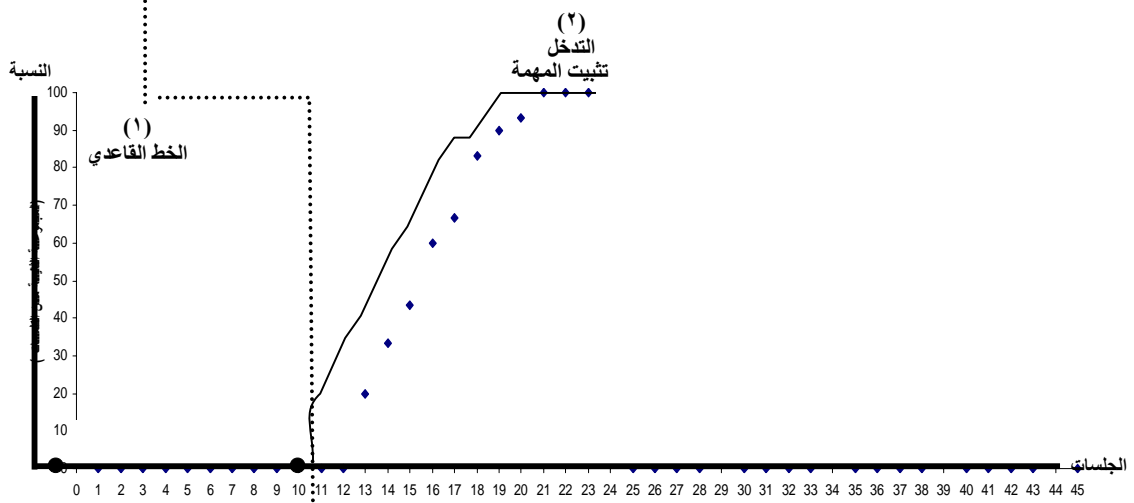
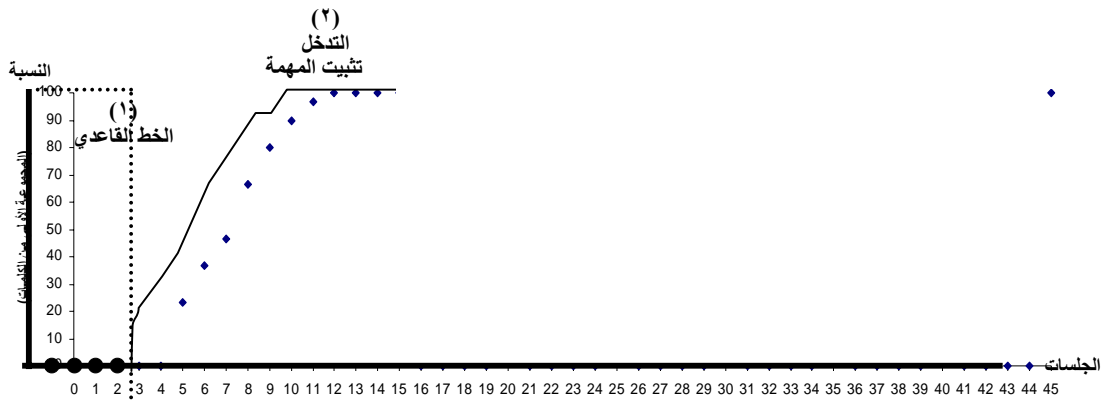
(%)

(% ,)

(%)

(%)

()



(% ,)

(%)

∴ _____ ()

(%)

∴ (%)

(%) . ()

() () () () ()

. (%) ()

()

() () ()

. (%)

. (%) ()

(%) . ()

()

() () () ()

()

. (%)

() ()

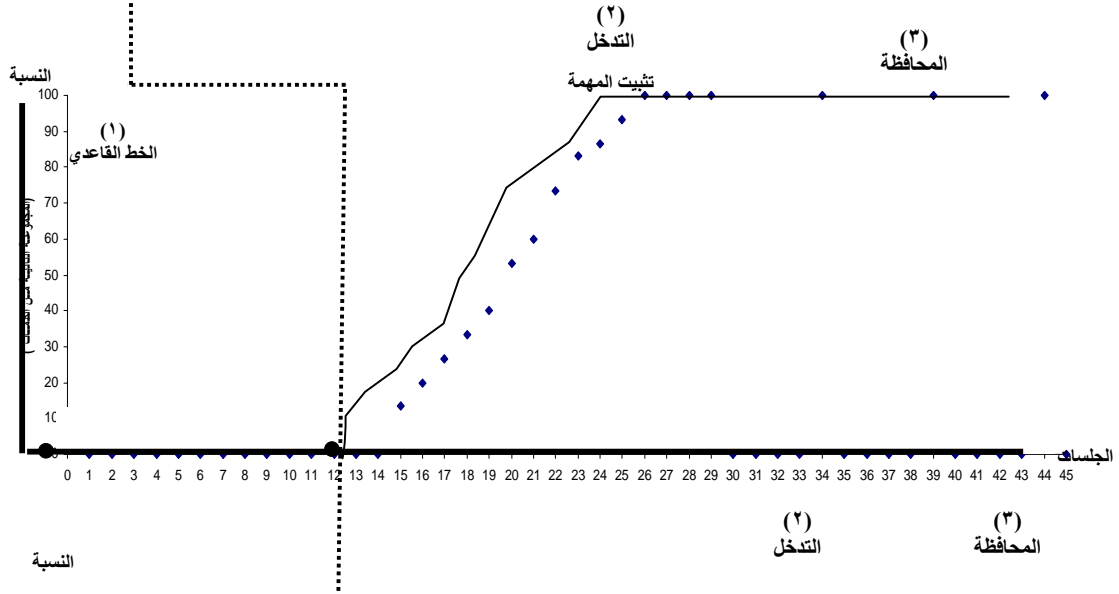
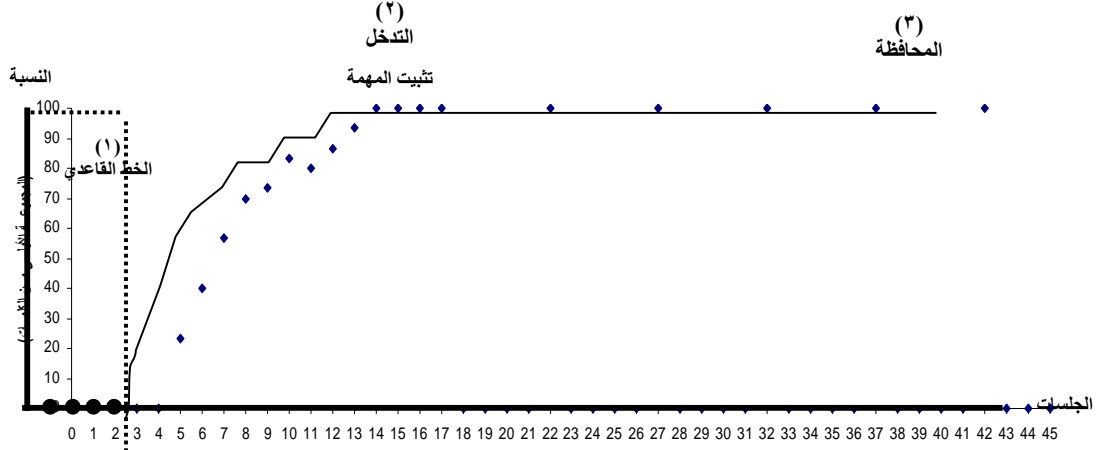
() ()

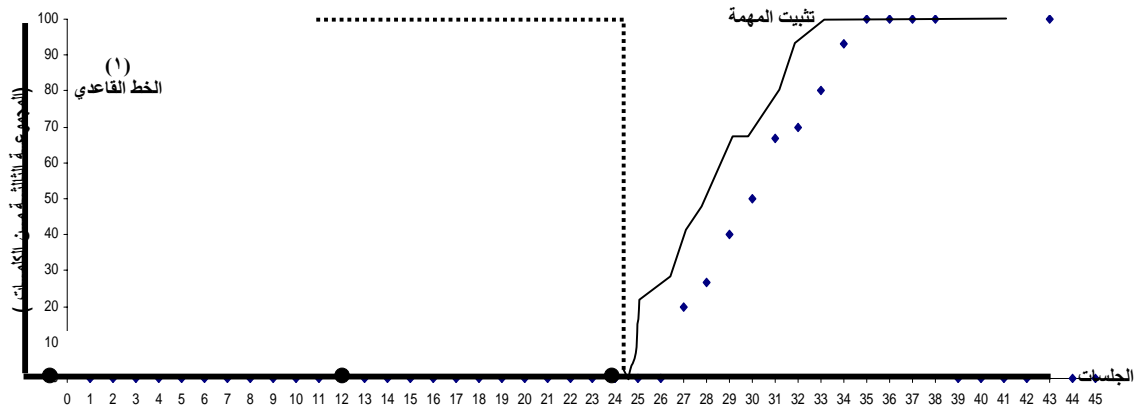
. (%)

. (%) ()

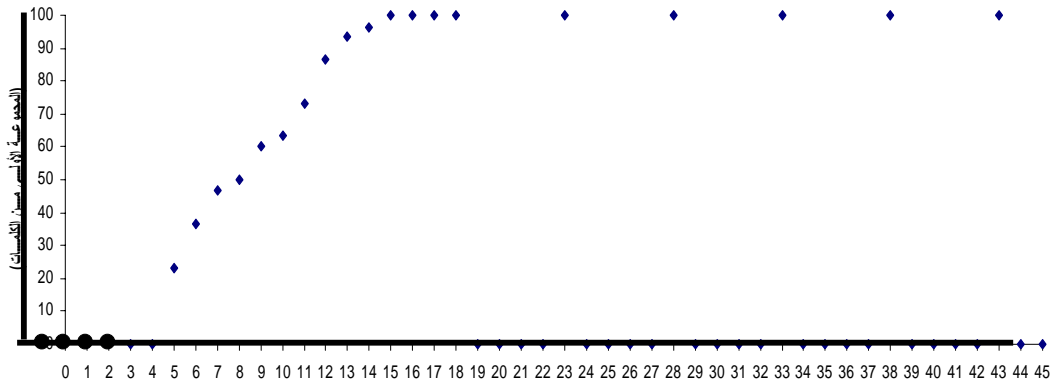
. ()

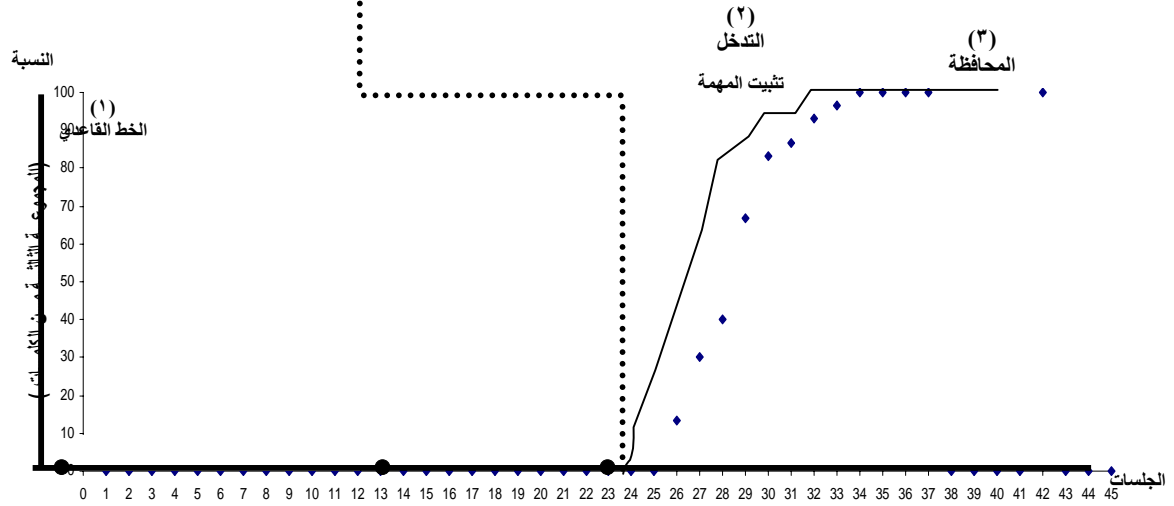
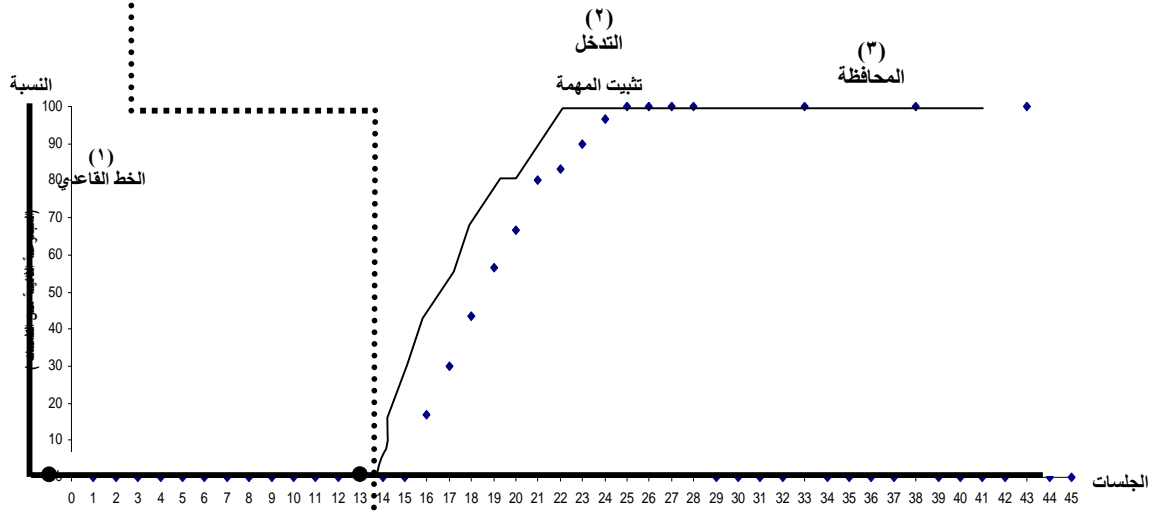
شكل رقم (٨) :- نسبة الاستجابات الصحيحة للتلميذ يزيد أثناء استخدام إستراتيجية تدريس الأقران للمجموعات الثلاث من الكلمات (اكتساب الكلمات + المحافظة)



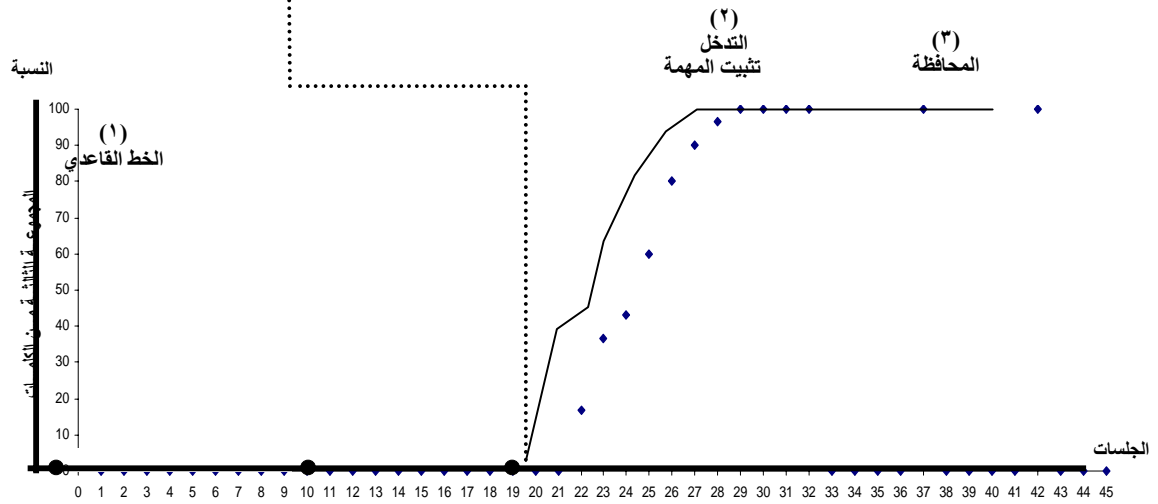
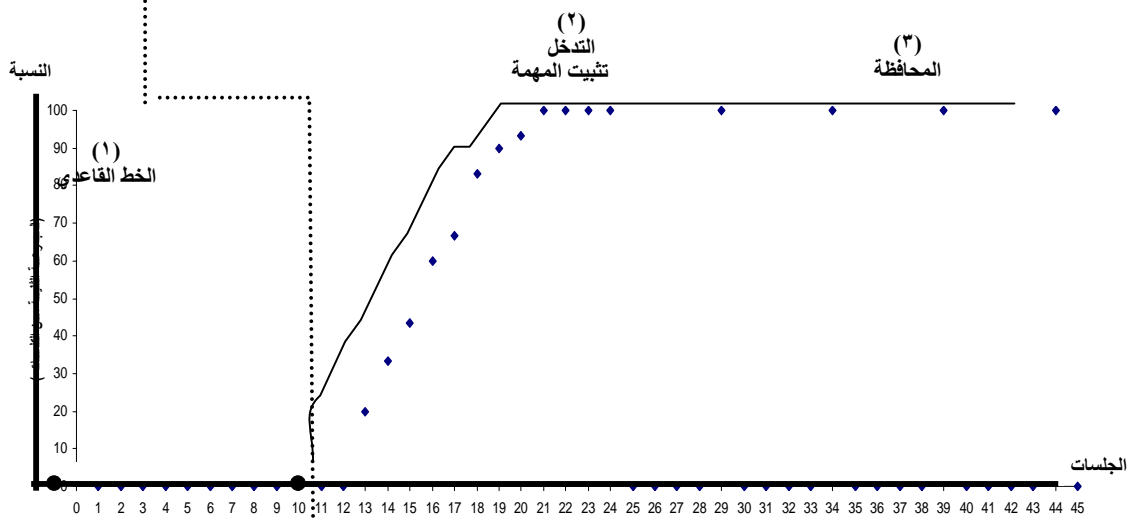
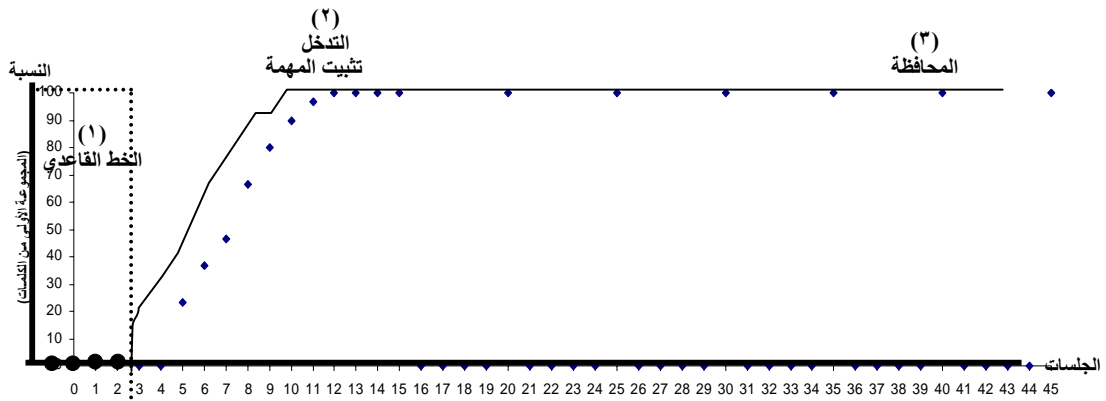


شكل رقم (٩) : نسبة الاستجابات الصحيحة للتلميذة ريناد أثناء استخدام إستراتيجية تدريس الأقران للمجموعات الثلاث من الكلمات (اكتساب الكلمات + المحافظة)





شكل (١٠) :- نسبة الاستجابات الصحيحة للتلميذ فرج أثناء استخدام إستراتيجية تدريس الأقران للمجموعات الثلاث من الكلمات (اكتساب الكلمات + المحافظة)



(%)

() () ()

() () () ()

. (%)

()

() () () ()

.(%)

()

(%)

()

.

-: _____ ()

.

() () .()
 () (% ,)
 (% ,) ()
 (%) () ()
 () ()
 .() (% ,)
 ()

% ,	%	% ,	% ,	

() () .()
 (% ,)
 (% ,) () ()
 () ()
 () () (% ,)

(% ,)

()

.()

: ()

% ,	% ,	% ,	% ,	

()

()

.()

()

(% ,)

(% ,)

()

(% ,)

()

()

(

)

()

()

.(

)

).(% ,)

: ()

% ,	% ,	% ,	% ,	

.

:() -

()

()

.(Collines 1995 & Butler 1999)

()

)

()

(%

()

()

.(%)

()

()

()

()

(%)

()

()

(%)

()

()

()

(%)

()

()

:

()

()

()

() -

(Malette , Harper , Maheady & Dempsay, 1991)

.()

: ()

(-)

(-)

. (-)

()

()

. (%)

() -

(Collins 1995)

()

() ()

() (% ,)

(% ,) ()

.() (% ,) () ()

: ()

% ,					
% ,					
% ,					

:

()

-

()

()

()

()

()

()

()

.

-

.

() ()

-

.

() ()

() () ()

:

-

.

-

.

-

.

-

.

:

-

.

-

.

-

.

-

.

-

.

-

.

•

•

∴ _____ .

∴ .() . -

. ∴ .

.() . -

. ∴ .

.() . -

. ∴

∴ . ∴ .() . -

.

∴ . .() . -

.

∴ .(-) .() . -

.

() . -

.() .() .()

. ∴

.() . -

.

:

). .() . -

. : .(

: . : .() . -

.

.() . -

.

. : . :

: . () . -

.

: . .() . -

.

: . .() . -

.

: . : .() . -

.

.() . -

. .

. :

.() . -

. :

: .() .() . -

.

: . .() . -

.

- -) .() -

. : .(

: . .() . -

.

.() . -

. .(-)

: . : .() . -

.

: . .() . -

.

: . - - : .() -

.

: . .() . -

.

. : . .() . -

: . .() . -

.

..() . -

. : .

) .() . -

. : .(

.() . -

. . : .

.() . -

. - .

. () -

. - .

.() . -

. :

. : . () . -

: . () . -

.

: . () . -

.

: () . -

).()

. : .(

). : () . -

. : .(

. : . .() . -
 .() . -
 . .
 . :
 . : .() . -
 . :
 .() . -
 . : .
 .() . -
 . :
).() .() . -
 . : .()
 . : . .() . -
 .() . -
 . : .() .
 : .() -
 . : . : .

: _____ .

- 1- Alberto, P.A. & Troutman, A.C.(1999). **Applied Behavior Analysis for Teachers**. Columbus, OH: Charles E. Merrill Publishing Company.
- 2- Allyan & Bacon. (1995). **Mental Retardation Foundation of Educational Programming**.
- 3- Patric . J.S & Sibyl.A.K.(1997).**The use of peer tutoring for the acquisition of functional Math skills Among students with Moderate retardation**. Education & Treatment of children . vol.20
- 4- Browder, D.M. (2001). **Curriculum and Assessment for Students with moderate and Server Desabilities**. Adivision of Guilford Publications, Inc. New Your.
- 5- Browder, D.M & Lalli, J.S. (1991). **Review of Research on Sight word Instruction**. Research in Developmental Disabilities, (12) , 203-228.
- 6- Browder, D.M.& Xin, Y.P.(1998). **A Meta analysis and review of sight word research and its implications for teaching functional reading to individuals with moderate and serve Disabilities**. The Journal of Special Education No.3.
- 7- Butler, F.M. (1999). **Reading Partners: Students can help Each Other Learn to Read!** Education and Treatment of Children vol. 22, No.4.
- 8- Collins, B.C., Branson, T.A., & Hall, M.(1995). **Teaching generalization reading of cooking product labels to adolescents**

- with mental disabilities through the use of key words taught by peer tutors.** Education and Training in Mental Retardation and Developmental Disabilities, 30,5-76.
- 9- Doyle, P.M; Schuster, J.W & Meyer, S.(1996). **Embedding extra stimuli in the task direction: Effects on learning of students with moderate mental retardation.** The Journal of Special Education. V29. P381-99.
- 10- Koury, M., Browder, D.M. (1986). **The Use of delay to teach sight words by peer tutors classified as moderately mentally retarded.** Education and Training of Mentally Retarded.
- 11- Krishef, C.H. (1999). **Fundamental Approaches to Single Subject Design and Analysis.** Krieger Publishing Company. Malabar, Florida.
- 12- Mallette, B., Harper, G.F., Maheady, L. & L. & Dempsey. M. (1991). **Retention of spelling words acquired using apeer- mediated Instructional procedure.** Education and Training in Mental Retardation.
- 13- Mcdonnell, J., Fister, S. (2001). **Supporting the Lnclusion of students with moderate and severe disabilities in junior high school general Education classes: the Effects of classwide peer Tutoring, multi- element curriculum, and accommodations.** Education and Treatment of children 24 No. 2 141-60.
- 14- Richards, S.B., Taylor, R.L., Ramasamy, R., & Richards, R.Y. (1999). **Single Subject Research: Application in Educational and Clinical Setting.** Singular Publishing Group, Inc. San Diego. London.

- 15- Spencer, V.G., Balboni, G. (2003). **Can Students with mental retardation teach their peers?.** Education and Training in Developmental Disabilities. 38 No. 1 32-61.
- 16- Tawney, J.W., & Gast, D.L. (1984). **Single Subject Research in Special Education.** Columbus, OH: Charles E. Merrill Publishing Company.
- 17- Wedinger, Dedorah. (2005). **The Effects of Classwide Peer Tutoring on the Acquisition of Kindergarten Reading and Math Skills.**
- 18- Walter. J. P & Laura. M. (1990). **Peer tutoring to increase spelling scores of the Mildly mentally handicapped.** Journal of Instructional psychology .vol.17

()

(/)

(/)

(/)

/

/
/

:

()

...../(/)

(/)

(/)

.....

(/)

--	--	--	--	--

.....:

()

/

.....

()

.....(/)

(/)

(/)

....

				()
				()
				()
				()
				()
				()

.....

.....

()

:

()

()

()

()

()

=

×

=

()

()

()

=

=

() () ()

=
=

() () ()

=
=

() () ()

=

=

() () ()

=

=

()

/

()

:
=

/

()

:
=